

Interfono 3223-71 32.TB.A.AP



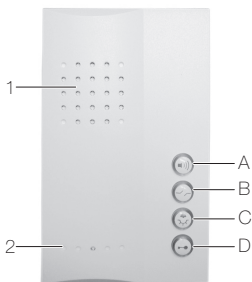
Istruzioni per l'installazione

Le presenti istruzioni contengono le principali informazioni sulle modalità di installazione e messa in funzione dell'apparecchio. Per altre informazioni consultare il *Manuale di sistema Sistema citofonico Feller*, che può essere ordinato sotto il numero di articolo 72.TUERK0MM-I... o scaricato da Internet all'indirizzo www.feller.ch.

i Un manuale d'uso è allegato a questo apparecchio. In occasione della consegna del sistema al cliente, avere cura di fornirgli anche queste istruzioni.

Finalità di impiego

Il interfono 3223-7132.TB.A.AP viene utilizzato per la comunicazione bidirezionale (funzione parla e ascolta) con il citofono esterno e per aprire la porta di ingresso di casa. La comunicazione è attiva simultaneamente solo in una direzione (half duplex); in altre parole, gli utenti possono parlare solo uno alla volta. Indipendentemente dall'impianto citofono è possibile commutare anche la luce del vano scale tramite questo apparecchio.



- 1 Altoparlanti
- 2 Microfono

Indicatori ed elementi di comando

- A Pulsante per parlare
- B Pulsante di interruzione
- C Pulsante luce
- D Pulsante apriporta

Norme di sicurezza

⚠ Questo apparecchio è destinato al collegamento a circuiti a tensione ridotta e non deve mai essere collegato a dispositivi a bassa tensione (230 V AC).

Il montaggio non corretto in un ambiente in cui sono installati dispositivi a bassa tensione (230 V AC) può provocare gravissimi danni materiali o infortuni a persone.

L'apparecchio deve essere montato, collegato o rimosso esclusivamente da elettricisti qualificati. Elettricista qualificato è una persona che per formazione, conoscenza ed esperienza tecnica nonché conoscenza delle norme specifiche in materia, è in grado di valutare i lavori che gli vengono affidati e di riconoscere i possibili pericoli che l'elettricità comporta.

Per evitare ogni sorta di pericolo o danno, rispettare sempre le indicazioni riportate nelle presenti istruzioni.

Queste istruzioni sono parte integrante del prodotto e devono essere consegnate al cliente finale.

Dati tecnici

| | |
|----------------------------------|-------------------------------|
| Condizioni ambientali: | |
| - Tipo di protezione (IEC 60529) | IP20, montaggio a secco |
| - Temperatura ambiente | da 0 °C a +40 °C |
| - Umidità dell'aria relativa | mass. 60% |
| Tensione di esercizio | Alimentazione tramite TwinBus |
| Corrente assorbita a riposo | mass. 2 mA |
| Dimensioni (l x a x p) | 90 x 152 x 23 mm |

Caratteristiche

- Pulsante apriporta retroilluminato
- Funzione di commutazione luce (se il commutatore 3239-4981.TB.REG viene usato)
- Indicatore ottico di chiamata alla porta
- Esclusione audio, la chiamata alla porta viene segnalata a livello ottico
- Accettazione della chiamata e fine della chiamata azionando il tasto
- Regolazione a 4 livelli del volume dei toni di chiamata
- Distinzione tra toni di chiamata
- 5 toni di chiamata regolabili per il pulsante della suoneria (principale)
- 10 pulsanti per la suoneria registrabili
- Possibile impiego come unità da tavolo con consolle da tavolo 3243-7311.TB.A

Installazione

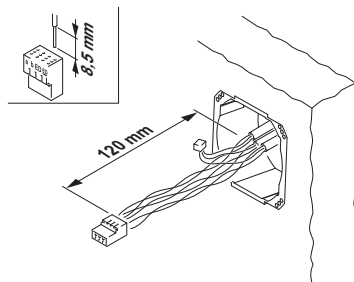
⚠ L'installazione dell'apparecchio in combinazione con un apparecchio a bassa tensione (collegamento alla rete) è ammesso solo qualora sia esclusa in modo sicuro la possibilità di perdite di tensione (controllare con il tester).

L'installazione deve essere eseguita in base alle norme sugli impianti a bassa tensione (NIBT) SEV 1000.

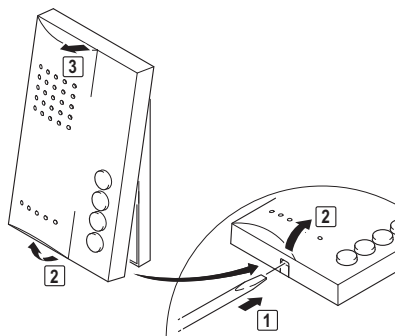
i La qualità audio dipende dalla tipologia di montaggio. Montare il interfono all'altezza degli occhi dell'operatore.

Montaggio a muro

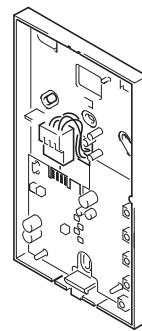
- Rimuovere il morsetto dalla confezione.



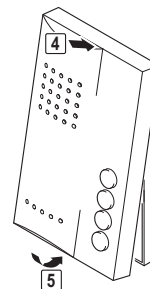
- Sguainare il cavo (lunghezza dalla parete: min. 120 mm) e collegare i morsetti secondo lo schema (vedi in basso) e la designazione dei morsetti. Collegare la schermatura con apposito morsetto.



- Premere un cacciavite leggermente nel foro in basso della scatola (1) e sollevare la parte superiore della scatola (2+3).
- Infilare il morsetto in un foro della parte inferiore della scatola.
- Montare a muro la parte inferiore della scatola.



- Applicare il morsetto di collegamento.



- Agganciare la parte superiore della scatola (4) e chiuderla verso il basso (5).

Montaggio come unità da tavolo

Per il montaggio serve la consolle da tavolo 3243-7311.TB.A (vedi istruzioni per l'installazione Consolle da tavolo).

Messa in funzione

Con la messa in funzione si assegnano all'apparecchio fino a 10 pulsanti per la suoneria del citofono esterno. Ciò si può eseguire

- con l'apparecchio oppure
- con la centralina TwinBus e il pulsante per la suoneria al piano

L'assegnazione tramite il pulsante per la suoneria al piano diventa molto utile quando non si ha accesso all'unità abitativa (Non possibile se è presente un adattatore pulsanti 3239-4645.TB).

Al fine di consentire all'utente di modificare il tono di chiamata del pulsante (principale) per la suoneria lo si dovrà registrare con una nuova impostazione come primo pulsante per suoneria. Ripetere la procedura per gli altri pulsanti (secondari) per la suoneria.

Tono di conferma

La messa in funzione dell'apparecchio viene confermata come segue:

- breve tono: operazione riuscita, l'apparecchio è pronto ad entrare in funzione
- nessun tono: tempo a disposizione superato, ripetere l'operazione
- tono lungo: l'operazione è fallita

Se l'operazione di registrazione è fallita:

- Controllare sulla centralina TwinBus se è stata attivata la protezione antiregolazione.
- La memoria dell'apparecchio è piena se sono stati già registrati 10 pulsanti per la suoneria. Cancellare eventualmente tutte le impostazioni e registrare nuovamente i pulsanti necessari per la suoneria (possibile solo per accedere all'unità abitativa).

Modulo di codifica come pulsante per la suoneria

Se il modulo di codifica 5192 viene utilizzato nella modalità operativa "tastiera", nelle seguenti operazioni sul modulo di codifica si dovrà inserire il numero per l'unità abitativa, anziché premere il pulsante per la suoneria.

Modulo display come pulsante per la suoneria

Desiderando servire unità abitative con il modulo display 8791, in fase di inizializzazione occorre selezionare il nome dell'utente anziché il pulsante per la suoneria.

Assegnazione dei pulsanti per la suoneria: con il interfono

> con una persona

- Premere contemporaneamente il pulsante di interruzione (☹) e il pulsante luce (☺), finché lampeggia (dopo circa 5 secondi) il pulsante luce (☺).
- Passare entro **1 minuto** al citofono esterno e premere il rispettivo pulsante per la suoneria (principale).
- Una registrazione riuscita viene segnalata con un breve tono di conferma dal citofono esterno.
- Il pulsante luce (☺) non lampeggia più, il interfono è pronto ad entrare in funzione.

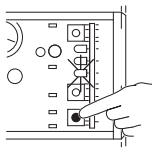
> con due persone

Per la messa in funzione con due persone si può utilizzare il citofono esterno.

- Premere contemporaneamente il pulsante di interruzione (☹) e il pulsante luce (☺), finché lampeggia (dopo circa 5 secondi) il pulsante luce (☺).
- Premere il pulsante per parlare (☎) e mantenerlo premuto.
- Esortare la persona alla stazione esterna di premere il rispettivo pulsante per la suoneria (principale) entro **1 minuto** dalla fine della conversazione.
- Rilasciare il pulsante per parlare (☎) per consentire la comunicazione vocale dal citofono esterno verso quello interno.
- Premere il pulsante di interruzione (☹) per terminare la conversazione.
- Deve essere premuto il rispettivo pulsante per la suoneria (principale).
- Una registrazione riuscita viene segnalata con un breve tono di conferma tanto dal vivavoce fuori intonaco quanto dal citofono esterno.
- Il pulsante luce (☺) non lampeggia più, il interfono è pronto ad entrare in funzione.

Assegnazione dei pulsanti per la suoneria: con il pulsante per la suoneria al piano

- Premere il tasto per impostare il comando **P** finché lampeggia il LED giallo per indicatore di servizio. Mantenere premuto finché il LED rosso per indicatore di servizio lampeggia e quello giallo si spegne.
- Passare entro **3 minuti** alla rispettiva unità abitativa e premere il pulsante per la suoneria al piano per **5 secondi**.
- Dall'unità abitativa si sente un breve tono basso di conferma.
- Passare al citofono esterno e premere il rispettivo pulsante per la suoneria (principale) entro **1 minuto**.
- Una registrazione riuscita viene segnalata con un breve tono di conferma dal citofono esterno.



Cancellare le impostazioni

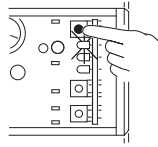
Con questa funzione vengono cancellate tutte le impostazioni e i pulsanti per la suoneria registrati. Annotarsi eventualmente le attuali impostazioni del cliente prima di cancellarle.

- Premere contemporaneamente il pulsante di interruzione (☹), il pulsante luce (☺) e il pulsante apriporta (☎), finché viene emesso un breve tono acustico (dopo circa 5 secondi).

Protezione antiregolazione

Se il LED verde per indicatore di servizio si accende sulla centralina TwinBus, allora vuol dire che i citofoni collegati sono protetti per impedire che vengano apportate involontariamente delle modifiche.

- Premere il tasto **Prot-Prog** finché si spegne il LED verde per indicatore di servizio.
- Non dimenticarsi di impostare nuovamente la protezione antiregolazione dopo la messa in funzione. Premere il tasto **Prot-Prog** finché si accende il LED verde per indicatore di servizio.



Schema

Collegare le schermature della linea in entrata che in uscita. Nel caso dei cavi di telecomunicazione collegare tutti i conduttori inutilizzati come schermatura.

Collegamenti:

a, b Linea bus per la centralina TwinBus

ED, ED Pulsante per la suoneria al piano

