

# Feller <sup>2021</sup> Actualités

**4** Lokstadt:  
à toute vapeur vers le futur.

**13** Gabi Schenkel:  
l'être humain et la technique  
au diapason.

**26** Wiser by Feller:  
numérise les résidences.

[feller.ch](https://feller.ch)

*Feller*

by Schneider Electric



## Évoluer au gré des nouveaux défis

La pandémie a bouleversé nos vies. Les incertitudes, la réduction des contacts sociaux, le télétravail et le passage aux outils numériques permettant d'interagir les uns avec les autres nous ont mis au défi.

Cependant, malgré tous les obstacles, nous avons pu observer pendant la pandémie la vitesse à laquelle hommes et femmes ont développé leur résilience. La force mentale, la persévérance et des objectifs clairs permettent de maîtriser des situations difficiles. L'histoire de Gabi Schenkel en est une preuve de plus. Elle a été la première femme suisse à traverser l'Atlantique à la rame en solitaire en 75 jours. Même quand elle a dévié de son cap, elle a continué à ramer. Gabi Schenkel était portée par le désir de réaliser quelque chose d'exceptionnel.

Nous avons vécu des expériences similaires avec Wisery by Feller. Le périple jusqu'au stade de maturité commerciale ne s'est pas fait sans difficultés. Notre moteur, celui de mettre en place un nouveau standard dans la construction résidentielle avec une installation électrique numérique, nous a toujours motivés à nous accrocher – jusqu'en avril 2021, date à laquelle nous avons enfin pu lancer Wisery by Feller.

Dans ce «Feller Actualités», vous découvrirez également comment de nouveaux espaces de vie sont créés dans le quartier de Lokstadt à Winterthour ou comment «l'apprentissage numérique» peut encore mieux vous soutenir dans la formation continue.

Je vous souhaite bien du plaisir à feuilleter notre magazine.

Cordialement,

**Cello Duff**  
Marketing Communications Director  
Schneider Electric (Suisse) et Feller SA





4

**Lokstadt:  
à toute vapeur  
vers le futur.**



13

**L'être humain et la  
technique au diapason:  
traverser l'Atlantique  
en 75 jours.**

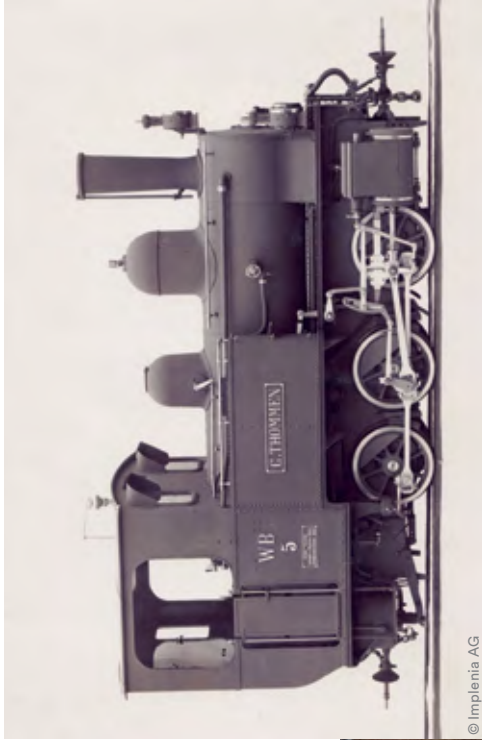


26

**Wiser by Feller:  
numérise l'habitat.**

Lokstadt: à toute vapeur vers le futur.	4
Les nouveautés: la prise de charge USB/le capteur rotatif KNX.	11
L'être humain et la technique au diapason: traverser l'Atlantique en 75 jours.	13
Corporate Sustainability: la responsabilité pour demain.	20
Formation Feller: l'apprentissage numérique.	24
Connected Home: Wiser by Feller.	26
Connected Home: test réussi.	30
Conseil d'installation: le tutoriel Wiser by Feller.	33
Modernisation d'une maison en Engadine: la force de la construction.	34
Concours: à gagner un Starter Pack Wiser by Feller.	38

# vapeur



© Implenia AG



© Swiss Interactive

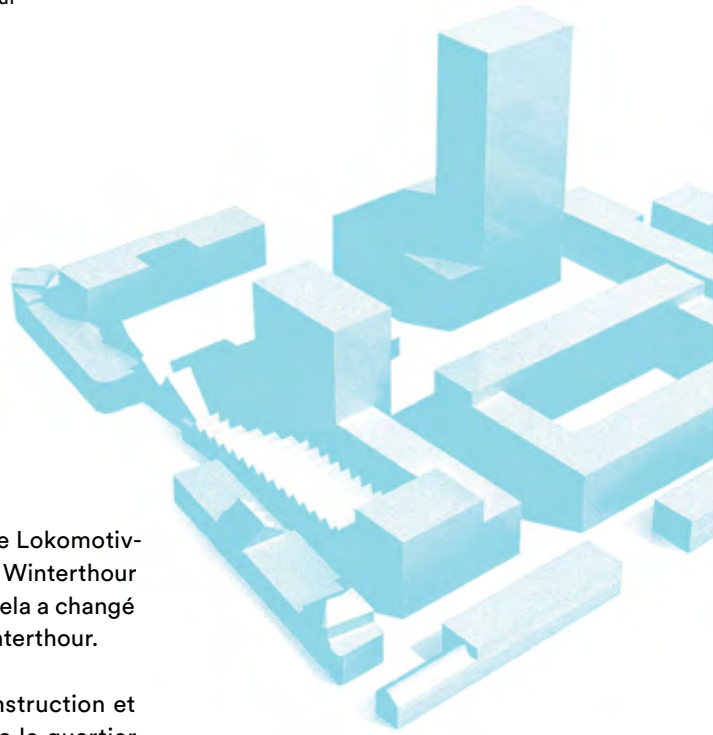
# À toute

Le quartier Lokstadt à Winterthour est ce que l'on peut décrire comme un pont entre tradition et modernité. En effet, sur l'ancien site industriel d'Eulachstadt, où des locomotives et des machines de renommée mondiale ont été fabriquées pendant des décennies, des espaces de vie diversifiés voient le jour pour façonner l'avenir. Et ils promettent la durabilité sur plusieurs plans. Schneider Electric et Feller sont de la partie, en tête du peloton, avec des coffrets de distribution et des installations électriques dans le premier bâtiment achevé.



# Vers

# le futur.



**Enfin un grand thème d'actualité: la durabilité.**

Avec ses quelque 150 ans passés comme site de la «Schweizerische Lokomotiv- und Maschinenfabrik» (usine suisse de locomotives et de machines), Winterthur n'avait jusqu'à récemment que peu de tradition en matière de durabilité. Cela a changé avec le scrutin de 2015 qui a marqué l'avènement d'une nouvelle ère à Winterthur.

Sous la direction d'Implenia, la société suisse leader en matière de construction et d'aménagement, a été lancé un projet phare s'étendant sur 15 ans avec le quartier Lokstadt («ville de la locomotive») depuis l'achat réalisé en 2010, devant répondre clairement aux exigences de durabilité formulées.





### Des faits et des chiffres

Surface du site	60'000 m <sup>2</sup>
Surface de plancher	140'000 m <sup>2</sup>
Surface utile	100'000 m <sup>2</sup>
Nbre de logements	700
Nbre de maisons de ville	17
Nbre de locaux commerciaux	74
Nbre de bâtiments	14
Immeuble le plus haut	100 m (Rocket)

### Une nouvelle ville de 60'000 m<sup>2</sup>

Les chiffres-clés dévoilent qu'avec ses dimensions, le quartier Lokstadt établit de nouveaux standards. Et pourtant, le gigantisme n'est nulle part. Tout le site, à proximité immédiate de la gare de Winterthur, correspond à une copie plus grande du jardin de la ville de Winterthur. Il s'y trouve 14 bâtiments différents d'une surface de plancher de 140'000 m<sup>2</sup> et d'une surface utile de 100'000 m<sup>2</sup>: 75 % réservés au logement, 25 % pour l'hôtellerie, le secteur tertiaire, les bureaux, les commerces de détail, etc. Entre eux, des passages animés, la «Dialoplatz» et différentes oasis de verdure.

**Bigboy**

Les locomotives à vapeur circulaient jusque dans les années 1950. Les colosses «Bigboy» de l'Union Pacific Railroad, construits en Amérique, comptent parmi les plus grandes locomotives à vapeur du monde, elles tractaient des trains pouvant atteindre 6000 tonnes.

**Krokodil**

On ne sait d'où vient le nom de la locomotive: vient-il de la conception articulée avec «museau», «corps» et «queue»? Ou parce que la nouvelle locomotive électrique avait carrément les vieux colosses à vapeur?

**Habersack**

La locomotive SLM transportait son propre charbon. Elle reçut très vite le surnom de «Habersack» ou sac d'avoine, tel un cheval de labreur auquel on attachait un sac d'avoine pour qu'il se nourrisse.



© Impulsa AG

**Habersack, Krokodil et Bigboy**

Tous les noms de bâtiments du quartier Lokstadt font allusion à des locomotives historiquement connues (voir la colonne de gauche) fabriquées en grande partie sur ce site. Ils viennent à l'appui du concept d'aménagement du site basé sur la polyvalence et la diversité. «Habersack» était le nom d'une locomotive qui transportait son propre approvisionnement en charbon et en eau. Tout comme la «Krokodil» dont le nom évoque la légendaire première locomotive électrique du Saint-Gothard, qui avait été baptisée d'après le reptile tropical en raison de sa forme.

**Pour tout un chacun et chacune**

Avec son offre diversifiée d'appartements en location dans différentes gammes de prix et de biens en propriété (appartements et maisons), le quartier Lokstadt fournit un espace de vie à des groupes de population divers. Cette mixité et les diverses possibilités de rencontre et d'échange avec d'autres personnes sont finalement ce qui rend ce nouveau quartier si excitant; c'est une ville dans la ville.

**«Nous voulons soulager les parents et créer un environnement dans lequel les enfants pourront se développer individuellement et être tout simplement des enfants.»**

*Angelina Werro, responsable de crèche*

À gauche Tamara Bosco, à droite Angelina Werro. Le jardin d'enfants Fugu n'est qu'un exemple de la polyvalence du quartier de Lokstadt.





## La durabilité revendiquée

### Environnement

- Zone 2'000 watts pour tout le quartier Lokstadt
- Mobilité connectée (TP)
- Mesures de protection de la biodiversité
- Respect de la substance des ouvrages existants

### Société

- Mixité des espaces résidentiels et ceux à vocation professionnelle et de loisirs
- Différentes formes de logement en propriété, location ou coopérative
- Densification rationnelle de l'espace
- Points de rencontre des organisations sociales

### Efficacité économique

- Usage polyvalent, socialement acceptable et économiquement durable
- Concept en phase avec les besoins de l'environnement
- Investissements sur le long terme et orientés avenir

## De la high tech durable

Le premier immeuble, la maison Krokodil, a été remis à ses résidents à l'automne 2020. Comme l'ensemble du quartier de la Lokstadt, ce bâtiment est également conçu selon les critères d'une société à 2'000 watts. Pour cette raison, le corps de bâtiment est constitué en grande partie de bois. Ce matériau de construction innovant présente l'avantage d'économiser de l'énergie grise (c'est-à-dire l'énergie nécessaire à la fabrication, à l'extraction, à la transformation et au transport) par rapport aux matériaux de construction classiques. Ce matériau naturel affiche également d'autres avantages convaincants:

- bonnes conditions climatiques dans les pièces
- très bonne isolation acoustique
- grande efficacité économique tout au long de la durée de vie

Outre ses propriétés écologiques, la construction en bois a également été sciemment mise en œuvre comme élément stylistique architectural. Piliers et poutres sont apparents dans les espaces de vie finis, ce qui leur confèrent un caractère distinctif.

## Une planification exigeante

Comme tous les éléments en bois (planchers, plafonds, murs) ont été préfabriqués à l'aide du modèle BIM 3D, toute modification ne pouvait plus être apportée que sur le site et le produit fini. Le travail du planificateur électricien responsable (Hefti. Hess. Martignoni. Zurich) et de l'installateur (Elektro Support Team, à Spreitenbach) sortait ainsi de l'ordinaire. Comme les éléments en bois rendaient impossible l'insertion de tuyaux, toutes les conduites devaient être posées dans le sol compacté.



### Besoins individuels des investisseurs

Les 254 logements que comprend le bâtiment sont régis par trois types de propriété: près de la moitié sont des logements coopératifs (résidences pour personnes âgées et logements autogérés) et environ un quart, des appartements loués ou occupés par leur propriétaire. L'aménagement des logements s'est donc orienté sur les besoins des investisseurs. Divers produits de Schneider Electric et Feller ont été mis en œuvre. Concernant les propriétaires d'étage, Hefti, Hess, Martignoni, a défini un aménagement standard qui pouvait par la suite être complété et achevé suivant les besoins des futurs occupants. «Des éléments issus du Connected Living ont ainsi été en partie utilisés, notamment «Smart Light Control» de Feller pour la commande des éclairages et des luminaires de Philips Hue Bridge V2.» «À la demande du client, la commande de la protection solaire zeprionAIR a été installée de sorte que le store puisse être piloté par une application», explique Stephen Moser, ingénieur du projet.

### Des solutions de Feller et Schneider Electric

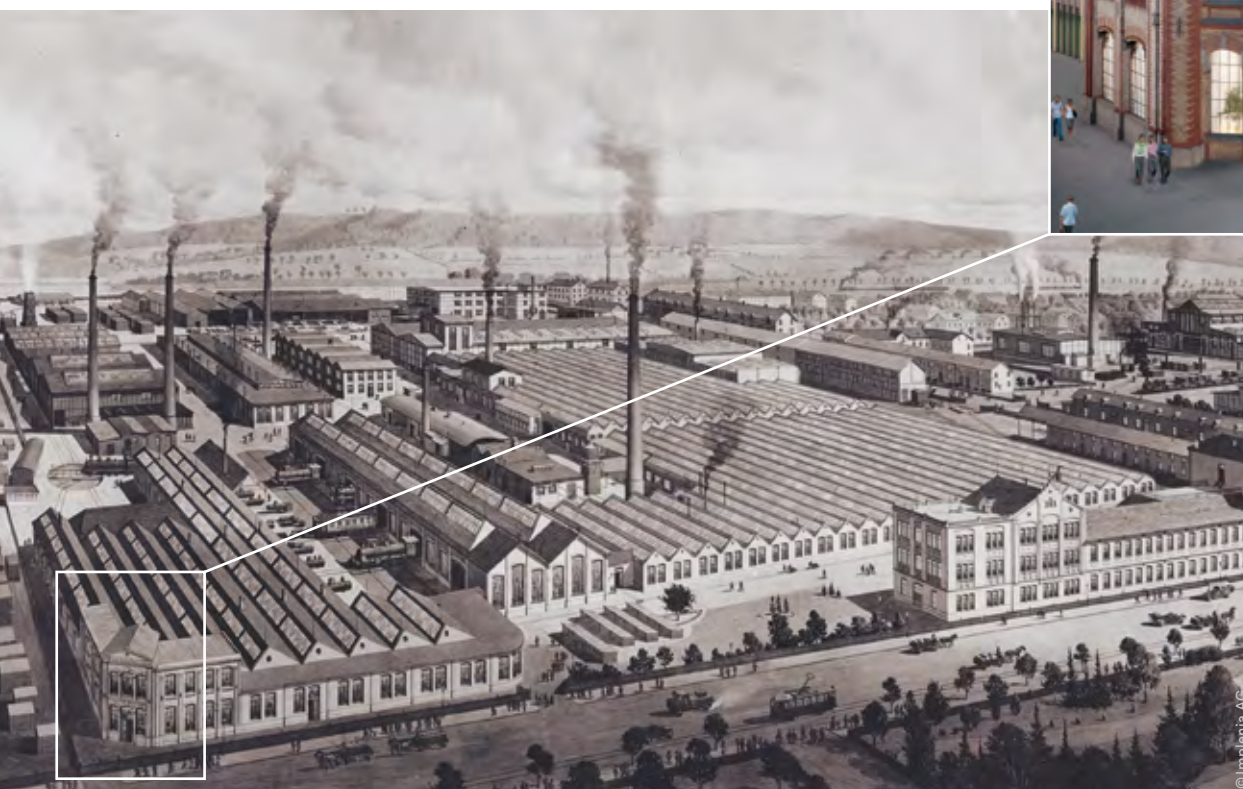
Pour les installations électriques, le planificateur et l'architecte ont opté pour le STANDARDdue de Feller et la technique de réseau de Feller EASYNET. Le design intemporel et la haute qualité de fabrication de STANDARDdue ont été des facteurs décisifs, de même que le bon rapport qualité-prix et la simplicité d'installation de Feller Easynet. Schneider Electric a fourni les armoires de distribution Pragma Multi ainsi que les disjoncteurs de protection et les interrupteurs différentiels de la gamme Acti9. Aux débuts de la pandémie de COVID-19 et du confinement qui l'accompagnait, il n'était pas toujours évident d'avoir une disponibilité sans faille du produit. Ce n'était pas le cas chez Schneider Electric et Feller. Les installateurs électriciens de chez Eleco Support Team GmbH ont particulièrement apprécié qu'un seul interlocuteur ait traité toutes les questions et que toute ambiguïté ait pu être levée en interne. «Nous n'avons eu aucune difficulté de livraison à déplorer», voilà comment Goran Knezevic, propriétaire de la société Electro Support Team GmbH, décrit cette période exigeante.

[feller.ch/standarddue](https://feller.ch/standarddue)

[feller.ch/easynet](https://feller.ch/easynet)

[feller.ch/pragmamulti](https://feller.ch/pragmamulti)

[feller.ch/acti9](https://feller.ch/acti9)



[lokstadt.ch](https://lokstadt.ch)

## Prise de charge USB

# De l'énergie en tout temps pour les smartphones et les tablettes.

Les smartphones, les tablettes et de nombreux autres appareils mobiles doivent être régulièrement connectés pour se recharger. Pour que la question «mais où ai-je donc mis l'adaptateur?» ne se pose plus, Feller a combiné la prise 230 V avec deux ports USB. Elle convient à toutes les pièces d'une habitation, d'un immeuble commercial ou de bureaux. Une fois installée, personne ne veut s'en passer.

### Multiples possibilités d'utilisation

Cette prise facile à installer existe en deux variantes: avec un port pour USB A et un pour USB C ou avec deux ports USB C. USB C permet de recharger facilement les appareils mobiles de dernière génération. Une version 18 W de la prise de charge USB avec fonction de charge rapide est également disponible dans les variantes USB A et C ou USB C et C.

Toute la gamme est disponible dans les lignes de design EDIZIOdue colore et prestige ainsi que STANDARDdue de Feller. EDIZIOdue propose 12 couleurs et 15 matériaux nobles, STANDARDdue en variantes classiques se présente en noir et en blanc.

[feller.ch/usb](https://feller.ch/usb)



### À noter

Pour plus de flexibilité, il est conseillé d'installer dans chaque pièce au moins une prise de charge USB à la place d'une prise triple. Cela vaut bien évidemment aussi bien pour la maison, le bureau, l'école ou l'hôpital.

# Capteur rotatif KNX

# Functionnel.

# Simple.

# Intemporel.

Pour de nombreux ménages suisses, le capteur rotatif fait partie de l'équipement standard. C'est l'élément de commande idéal, notamment pour atténuer les éclairages ou contrôler la température et le système audio. Pour cette raison, Feller a ajouté un capteur rotatif KNX à sa gamme KNX. Il associe au sein d'un appareil les fonctions d'un capteur à poussoir à celles d'une commande rotative ainsi qu'à celles d'une interface binaire à trois entrées de stations secondaires pour contacts secs. Les trois entrées de stations secondaires servent à lire des signaux externes tels que les poussoirs UNI ou les contacts de fenêtre ou de porte, et bien d'autres encore.

## Domaines d'application

Le capteur gère par pression courte ou longue ou par rotation de l'organe de commande l'éclairage et les stores. Il peut également transmettre des valeurs pour la climatisation ou le système audio. Il est également possible d'appeler et d'enregistrer des scènes d'éclairage. Avec son niveau de fonctionnalité élevé et son concept de commande logique, le capteur rotatif se prête également aux applications dans des bâtiments industriels, comme la commande de l'éclairage dans une salle de conférence, de réunion ou de formation.

## Une configuration simple

Le paramétrage s'effectue via ETS. Par ailleurs, dans le cas de plus grandes installations KNX notamment, un ronfleur prend en charge le travail de l'intégrateur système pour l'affichage du mode de programmation. Le ronfleur acoustique (un transmetteur de signal Piezo) s'utilise également comme signal de confirmation ou pour signaler un état.

## Le design Feller qui fait fi du temps

Le nouveau capteur rotatif KNX se décline dans les designs fort appréciés de Feller, EDIZIOdue et STANDARDdue et le nouveau design classique suisse, en noir et en blanc.

Pour en savoir plus sur la gamme KNX de Feller, rendez-vous sur notre site web.

[feller.ch/knx](https://feller.ch/knx)



## Pour résumer

Le nouveau capteur rotatif KNX réunit fonctionnalité de haute technicité, simplicité de manipulation et design intemporel.



# Traverser l'Atlantique en 75 jours.



**G**abi Schenkel a été la première femme suisse à s'attaquer en solitaire à la compétition d'aviron «Atlantic Challenge». En un peu moins de 75 jours, elle a laissé derrière ses rames les 5'282 kilomètres qui séparent les îles Canaries et les Caraïbes. Lors d'un entretien avec Feller Actualités, elle révèle comment cela a été possible, quels ont été les défis auxquels elle a été confrontée et pourquoi la technique a joué un rôle décisif dans sa réussite.



Pas vraiment l'Atlantique –mais en amont de son mégaprojet, le lac de Zurich devait suffire comme terrain d'entraînement.



Noël sans famille ni amis. L'Atlantic Challenge ne défie pas seulement la technique, mais aussi le mental.

Le «Talisker Whisky Atlantic Challenge», réputé comme l'une des plus dures courses d'aviron non accompagnées, fait partie des compétitions les plus exigeantes au monde. Chaque année au mois de décembre, des canots à rames avec à leur bord une personne ou des équipes du monde entier prennent la mer pour parcourir les 3'000 milles marins qui relient l'île de la Gomera, aux Canaries, à celle d'Antigua, dans les Caraïbes, avec pour seul équipement leur force musculaire humaine et les moyens de subsistance les plus essentiels.

En 2019, Gabi Schenkel est la première rameuse en solitaire suisse à oser cette aventure et à décider de traverser l'océan dans sa «Miss Universe», le nom évocateur de son canot à rames, par ses propres moyens. Et ce qui est extraordinaire dans cette aventure, c'est que cette ostéopathe qualifiée n'a commencé à ramer qu'un an avant de prendre le départ. Coureuse d'ultramara-thons, elle connaît bien les défis physiques et mentaux, mais un projet de ce genre est pour elle aussi inédit. Pendant la phase intensive de préparation, elle ne se contente pas d'affiner sa technique de l'aviron et sa condition physique, elle s'intéresse aussi au plus petit détail de son canot à rames. Jamais elle n'a douté de ne pas réussir la traversée de l'Atlantique. Néanmoins, l'expédition la pousse dans ses retranchements. Par exemple lorsqu'elle dévie complètement de sa route à cause d'une tempête ou lorsqu'une grosse vague fait chavirer son bateau et la jette à l'eau. Abandonner n'est pas une option pour cette combattante, car quand Gabi Schenkel décide de faire quelque chose, elle mène sa barque jusqu'au bout.

### **Gabi, d'où vient cette fascination pour l'aviron?**

J'ai eu vent pour la première fois de l'Atlantic Challenge en 2017. À l'époque, les médias locaux avaient couvert le départ de l'équipe Swissmocean, composée de quatre membres. J'ai trouvé l'idée de traverser l'Atlantique à la rame passionnante et après ce départ, je n'ai pas cessé de mettre à jour l'application afin de suivre la course. C'est alors que j'ai attrapé la fièvre de l'aviron. Lorsque l'équipage a cherché un repeneur pour le bateau après l'arrivée, je les ai contactés. Je leur ai écrit que je ne savais certes pas ramer, mais que, si une équipe féminine venait à se former, je serais intéressée. Voilà comment ça a commencé.

### **Tu as donc décidé de traverser l'Atlantique à la rame sans jamais avoir été dans un bateau à rames auparavant?**

Une idée plutôt folle, non? (rires) Mais en fait, c'est le projet de disputer le Challenge de l'Atlantique qui a été déterminant pour que je commence à faire de l'aviron. Je savais que je pouvais apprendre à ramer. J'avais participé à de nombreux ultramarathons au cours des années précédentes. Le sport d'endurance, je connais. Mais surtout, j'avais une certitude: en haute mer, il fallait plus que tout maîtriser une chose: la force mentale. Et ça, j'en ai déjà fait preuve dans ma vie. C'était à l'automne 2018 qu'un matin, en ouvrant les yeux, j'ai su que je ferai la traversée – tout seule. J'étais très calme intérieurement, car j'avais une grande confiance en moi et je n'avais aucun doute.

### **«Avant, c'était un mystère pour moi que de voir des gens donner un nom à leurs voitures ou à leurs motos, mais maintenant, je les comprends.»**

### **Comment s'est déroulée la préparation?**

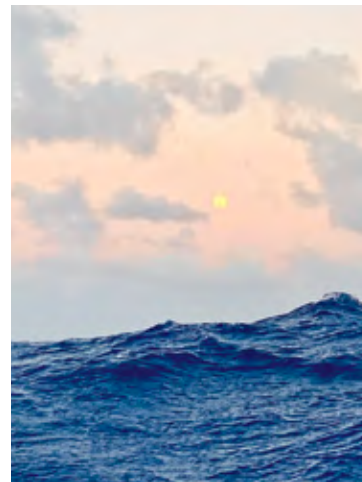
Tout d'abord, il s'agissait de poser les bases physiques. Mon torse était loin d'être stable. Un rameur professionnel m'a donné un programme d'entraînement pour renforcer ma musculature peu à peu. Pour apprendre la technique de l'aviron, j'ai suivi un cours d'aviron pour débutants et je me suis entraînée régulièrement sur l'ergomètre. J'ai également décidé d'acheter mon propre bateau à rames sur le lac de Zurich afin de pouvoir m'entraîner et avoir plus de pratique sur l'eau. Heureusement, j'ai trouvé une place d'amarrage à Horgen. Je me rendais donc souvent en vélo de mon domicile d'Au à Horgen avant le lever du soleil, je ramais pendant une heure et demie à trois heures et j'allais ensuite à mon cabinet à Zurich. Le travail terminé, j'étais occupée à rechercher des sponsors et je faisais tout le travail administratif. Pendant cette période, j'ai rarement dormi plus de quatre heures par nuit.

**La condition physique est une chose, le savoir-faire en est une autre. Quelles connaissances t'a-t-il fallu acquérir pour cette expédition?**

Tous les participants à l'Atlantic Challenge sont censés suivre au préalable des cours de préparation spécifiques à l'aviron de haute mer sur des sujets tels que la navigation, la radio ou le sauvetage d'urgence. Pour moi, il était particulièrement important de me familiariser avec mon bateau et l'infrastructure à bord. C'est pourquoi j'ai passé beaucoup de temps en Hollande, où mon bateau a été construit, et j'ai vécu sur «Miss Universe» pendant tout un mois. J'ai démonté et remonté toutes sortes de choses, j'ai

**«En haute mer, il faut maîtriser surtout une chose: la force mentale.»**

appris à réparer un gouvernail ou le roulement à billes du siège à roulettes, à manipuler le pilote automatique, le GPS et le téléphone satellite, à emballer et redéballer mon bateau encore et encore – je voulais tout comprendre jusque dans les moindres détails pour ne pas avoir de surprises en haute mer. Je savais que je ne devais rien laisser au hasard dans cette mission et avoir une réponse à chaque question «et si ...». Le fait d'avoir étudié si méticuleusement la technique à bord, et même le manuel d'utilisation de 30 pages de la machine à dessaler l'eau, a finalement payé.



**Est-ce que tu dirais que c'est une qualité féminine que de se montrer si humble face à la technique?**

Non, je pense que c'est une question de tempérament. Je suis quelqu'un qui va au fond des choses et qui veut comprendre comment elles fonctionnent. Dans mon entourage familial, on me connaît bien comme «Madame mode d'emploi» (rires). Je voulais juste être bien préparée et tout comprendre – en vérité, il y va là-bas de vie et de mort. Avec mon savoir-faire technique, j'ai souvent embarrassé les agents de sécurité qui accompagnaient la course à distance. Une femme techniquement experte et émotive à la fois, ça les dépassait quelquefois.

**Ton côté affectif, comment s'est-il manifesté?**

J'ai beaucoup pleuré, de joie, de fatigue, de gratitude ou de colère et de frustration. Laisser toutes les émotions sortir sans filtre me faisait du bien. Le moment le plus émouvant a probablement été celui où j'ai dérivé d'environ 300 milles nautiques



Heureusement, **Gabi Schenkel** était attachée au bateau. Sinon, par une houle de cette force, cet accident ne se serait pas bien terminé.



de ma destination. La veille, mon deuxième pilote automatique avait rendu l'âme et j'avais dû barrer à la main et lutter contre un fort contre-courant. Avant d'aller au lit, j'ai vérifié plusieurs fois ma position et fixé les cordes de direction pour éviter de dériver. Mais quelque chose a mal tourné et le courant m'a finalement emportée. Le matin, j'étais 15 kilomètres trop au sud. Les organisateurs de la course étaient inquiets et m'ont dit de remettre le cap sur Antigua; il leur faudrait sinon envoyer un canot de sauvetage. Je n'ai jamais eu de réponse à mon message vocal leur demandant s'ils ne croyaient plus que je puisse y arriver. C'est à ce moment-là que j'ai réalisé que, sur le plan émotionnel, personne ne me tenait la main et que j'étais toute seule.

### Mais qu'est-ce qui t'a aidée à ne pas abandonner à ce moment-là?

Mon neveu de 8 ans et une chanson des «Toten Hosen» sur ma playlist qu'il avait créée pour moi. Je me suis mise à ramer avec la musique à fond. Alors que le vent me soufflait au visage et que la pluie me tombait dessus, je chantais à tue-tête «Steh auf, wenn du am Boden bist» (Lève toi, quand tu es à terre). Que malgré la grande distance et la solitude émotionnelle, un lien avec mes proches soit possible grâce aux dernières technologies, ce moment-là a été crucial.



En haute mer, livrée à moi-même, il était indispensable de comprendre la technique et l'infrastructure à bord jusque dans les moindres détails.



L'optimisme en personne: Malgré de hautes vagues et des ampoules sur les mains, Gabi Schenkel n'a que rarement perdu le goût du rire tout au long de son expédition.

«Alors, je chantais à tue-tête:  
«Steh auf, wenn du am Boden bist.»»

### Comment es-tu restée en contact avec le monde extérieur pendant les 75 jours passés en mer?

J'avais à bord deux téléphones satellites qui me permettaient de recevoir et d'envoyer des messages et de passer des appels. Stupidement, tous les deux ont lâché quatre semaines avant mon arrivée à Antigua. Grâce à un modem satellite BGAN, j'ai quand même pu continuer à envoyer des petites vidéos, des photos et des messages vocaux via WhatsApp. Je prenais un peu de temps chaque soir pour discuter avec ma famille et mes amis, et tous les trois jours, j'étais en contact avec les agents de sécurité. Mais bien sûr, on est très isolé quand on traverse l'Atlantique à la rame, en solitaire. Beaucoup de pensées vous viennent et on ne peut pas y échapper. Souvent, je me parlais à moi-même ou avec des personnes avec lesquelles j'avais encore des différends. Et je chantais aussi souvent. Ramer et chanter en même temps m'a aidée à garder mon rythme.



Arrivée de **Gabi Schenkel** à Antigua, aux Caraïbes, avec «Miss Universe» son bateau à rames

#### «Miss Universe: 625 kg de high tech»

En plus d'une bonne condition physique et d'une excellente force mentale, le succès du mégaprojet de Gabi Schenkel est aussi dû à son équipement technique. En premier lieu, à «Miss Universe», son bateau à rames.



**Matériau:** aluminium, soudé

**Longueur:** 7,4 m

**Largeur:** 1,8 m

**Tirant d'eau:** 0,9 m

**Poids à vide:** 625 kg

**Poids au départ:** 900 kg

**Construction:** 7 chambres à air. 1 complètement fermée au fond du bateau, 2 portes de cabine, 2 chambres à air à l'avant et à l'arrière, 1 chambre centrale pour le dessalinisateur d'eau, batteries, zone de stockage, nourriture

**Énergie:** 2 panneaux solaires (379 W) avec 2 batteries lithium

**Eau potable:** dessalinisateur, 10l en 30 min

**Technique:** radio, système d'alerte précoce AIS en cas de risque de collision, système de navigation, bornes de charge pour le pilote automatique (2x 12V, 4x USB), modem satellite, ventilateur



#### Comment doit-on imaginer ton quotidien en mer?

Pas vraiment varié (rires), du moins du point de vue des activités. Je ramais entre 12 et 14 heures par jour la plupart du temps et je ne prenais de pauses que pour manger quelque chose ou aller aux toilettes. Le soir, je me lavais, mangeais quelques noisettes salées pour l'apéritif et admirais le soleil se coucher – tous les

#### «Je suis quelqu'un qui va au fond des choses et qui veut comprendre comment elles fonctionnent.»

jours, en fait, j'étais au premier rang. Pour le reste, je me suis alimentée presque exclusivement d'aliments lyophilisés que l'on prépare avec de l'eau chaude. Il est extrêmement important de consommer suffisamment de calories. 60 kcal par kg de poids corporel étaient prescrits, ce qui me faisait 3'600 kcal. J'en ai fait cinq portions: du porridge au déjeuner, puis du riz aux légumes, de la viande ou des pâtes asiatiques. Mais au début, j'ai eu du mal à m'y mettre, parce que j'ai eu le mal de mer pendant des jours, et rien ne me restait dans le corps. Sans compter la chaleur avec laquelle il était difficile de bien se nourrir. Je dînais habituellement déjà vers les 10h. Après, il faisait trop chaud.

#### Et les soins corporels?

Je disposais de 1,25 litre d'eau par jour pour prendre une douche. C'est ce que je faisais tous les soirs. Bien sûr, il était important d'utiliser de la crème solaire, mais aussi de la crème pour la peau, car le corps était soumis à de fortes sollicitations. Il y avait aussi le massage quotidien et extensif des mains et des avant-bras. En effet, on court toujours le risque que la forte sollicitation du fait de ramer entraîne des «doigts à ressaut».

#### «L'espace d'un instant, j'ai pensé que mon âme quittait mon corps. Puis j'ai senti que la sangle à laquelle j'étais attachée tirait. C'était comme si quelqu'un avait mis un bras autour de mon ventre et me tirait en arrière.»



**«On doit se concentrer sur le moment présent et progresser «vague par vague», comme au quotidien.»**

**Tu as en plus été malade dès les premiers jours, ce qui t'a forcée à prendre des antibiotiques, n'est-ce pas?**

Oui, c'était dur. J'avais commencé la course pleinement motivée et j'étais stoppée net. Mais je n'ai pas eu d'autre choix que de prendre la situation telle qu'elle venait. En raison du vent fort du nord, j'ai jeté l'ancre flottante et me suis juste laissée pousser. Ces jours-là, je dormais presque dix heures par jour. Ce n'était pas du tout le plan. Ce fut un énorme défi mental que de ne pas me laisser influencer négativement.

**Cela a dû être tout aussi difficile lorsqu'une vague a fait chavirer ton bateau et que tu es tombée à l'eau ...**

J'ai vu la vague venir par le côté, mais je savais que je ne pouvais plus rien faire. L'espace d'un instant, j'ai pensé que mon âme quittait mon corps. Puis j'ai senti que la sangle à laquelle j'étais attachée tirait. C'était comme si quelqu'un avait mis un bras autour de mon ventre et me tirait en arrière. Je suis remontée sur le pont et j'ai essayé de me calmer en posant mes mains sur mes cuisses. Bien sûr, j'étais ébranlée, mais j'ai réussi à garder mon calme. J'ai tout sécurisé et je n'arrêtais pas de me dire: «Réfléchis avant d'agir.» Tout s'est passé comme si j'étais en transe. Nombreux sont les gens qui ont été impressionnés par ma façon de fonctionner à ce moment-là. Mais pour moi, c'était tout simplement une question de survie.

**Tu as vécu une période intense sur «Miss Universe». Quel genre de relation as-tu avec ton bateau?**

Dans cette aventure, «Miss Universe» a été ma compagne et m'a fait traverser l'Atlantique saine et sauve. Quand j'ai débarqué à Antigua au bout de 75 jours, je l'ai remerciée. Je me suis toujours sentie en sécurité sur «Miss Universe» et je lui ai fait confiance à 300%. Ça m'a beaucoup facilité la traversée. Avant, c'était un mystère pour moi que de voir des gens donner un nom à leurs voitures ou à leurs motos, mais maintenant je les comprends.

**Que tires-tu comme leçon de ton voyage outre-Atlantique dans la vie de tous les jours?**

Une grande partie de ce que j'ai vécu en haute mer peut s'appliquer au quotidien. Par exemple, que l'on doit se concentrer sur le moment présent et progresser «vague par vague». Si l'on utilise son énergie à bon escient à ce qui est ici et maintenant, on est comme porté. Si on ne le fait pas, et que l'on s'occupe plutôt de la vague qui suit, on court le risque de rater le moment présent. En plus, j'ai réalisé une fois de plus qu'il ne faut vraiment pas grand-chose pour vivre et que les choses les plus importantes s'obtiennent gratuitement.



[the-swiss-1s.com](http://the-swiss-1s.com)

# La responsabilité pour demain



**Avec d'importants investissements dans une installation photovoltaïque et des stations de recharge en faveur de l'électromobilité, Feller SA démontre son haut niveau de sensibilisation envers une gestion responsable de l'environnement et de l'énergie. Les économies réalisées placent Feller en première position au sein du groupe Schneider Electric et représentent un pas décisif vers la neutralité carbone.**

La vision du groupe mère de Feller, Schneider Electric, est claire: l'entreprise, acteur économique à l'échelle mondiale, s'est donné pour objectif de présenter d'ici 2025 un bilan neutre en carbone afin d'atteindre cinq ans plus tôt les objectifs fixés dans l'Accord de Paris. Le mot d'ordre «zéro émissions nettes» devra être réalisé d'ici 2030 dans l'écosystème étendu et sur toute la chaîne d'approvisionnement (chaîne d'approvisionnement zéro net) à l'horizon 2050. Si l'on considère uniquement le siège de l'entreprise Feller SA à Horgen, l'objectif «neutralité CO<sub>2</sub>» est déjà classé comme accompli. En effet, l'électricité et la chaleur proviennent déjà à 100 % de ressources renouvelables. Feller SA se place ainsi en tête de file au sein du groupe Schneider Electric. En janvier 2021, Schneider Electric a été classée en 1<sup>re</sup> place parmi les 100 entreprises les plus écologiques dans le monde par Corporate Knights, une entreprise de médias et d'études de marché orientée sur la durabilité d'entreprise.



#### **Une installation photovoltaïque sur le toit**

Pour réussir à davantage réduire ses propres émissions de CO<sub>2</sub>, des investissements extensifs sont effectués en permanence au site de Horgen. Une installation photovoltaïque d'une puissance maximum de 279,4 kW a été érigée en novembre 2020 sur le toit d'une halle de production construite en 1954. Le raccordement au réseau de distribution interne a suivi en janvier 2021. Environ 6 % des 4 millions de kW consommés chaque année par Feller seront alimentés par la production sur son propre toit. L'installation, occupant une surface impressionnante de presque six courts de tennis, a été réalisée en étroite collaboration avec le fournisseur d'énergie CKW.

**Peter Strebel**, responsable de la gestion de l'environnement chez Feller, a de quoi se réjouir. Son programme est dans la dernière ligne droite.

### L'électromobilité pour le personnel et les visiteurs

Feller soutient également de façon très ciblée la stratégie d'électromobilité de Schneider Electric en prévoyant d'ici 2030 la conversion de toute sa flotte de véhicules à l'électromobilité. En Suisse, cet objectif sera réalisé en 2024. Dans ce but, 13 bornes de recharge ont été installées dès 2018 sur le site de Feller à Horgen. C'est ainsi que des économies significatives ont déjà pu être réalisées ces dernières années, tout à fait dans l'esprit de la stratégie du groupe qui prévoit une optimisation de 10 % de la consommation d'énergie tous les trois ans.

### La numérisation dans les gènes

Ces mesures d'économie ne concernent pas seulement le site de Horgen, elles sont appliquées dans plus de 100 pays à travers le monde. La durabilité et la neutralité carbone sont des éléments centraux de la stratégie de Schneider Electric. Avec nos solutions de numérisation et d'électrification, nous soutenons nos clients dans les domaines de la gestion énergétique et de l'automatisation industrielle pour différents segments de marché, dans la réduction de leurs émissions de CO<sub>2</sub>, afin de répondre aux exigences des générations futures.»





Les onduleurs qui convertissent le courant continu produit par les modules solaires en courant alternatif, sont de Schneider Electric.



Des bornes de recharge pour l'électromobilité du personnel et des visiteurs sont en service à Horgen depuis 2018.

---

#### Schneider Electric – l'entreprise la plus durable du monde en 2021

La gestion de l'énergie de 8'000 entreprises a été évaluée dans le but d'établir le classement de Corporate Knights, une entreprise de médias et d'études de marché qui met l'accent sur la «Corporate Sustainability». Après avoir terminé en 29<sup>e</sup> position l'année précédente, le saut tout en haut a été une confirmation impressionnante de la stratégie choisie.

---

#### Feller SA – réduction de la consommation d'énergie en 2020

Jusqu'à la fin de 2020, Feller SA a réalisé 12,7% d'économies par rapport à l'année de référence 2017. Cela dépassait l'objectif de réduction de la consommation d'énergie de 10% tous les trois ans.



Regardez la vidéo complète sur la durabilité chez Feller sur notre chaîne YouTube: [youtube.ch](https://www.youtube.com/channel/UC...) ou photographiez le code QR.



# La formation chez Feller.



**La transformation numérique est omniprésente. Cela accroît également la demande de formations appropriées pour les installateurs et les planificateurs en électricité. Les possibilités de mise en réseau deviennent notamment de plus en plus importantes pour les clients finaux. Cela offre de nombreuses opportunités et ouvre de nouveaux champs d'activité. En tire des bénéfiques celui qui s'accroche et continue de se perfectionner.**

«Nous avons identifié le besoin et élaboré des formations spécialisées appropriées», précise Hansrudolf Staub, responsable des opérations de Feller Training. Dans les domaines de la domotique et de l'automatisation des bâtiments, les formations Feller enseignent toujours les dernières technologies à des niveaux différents. Une importance particulière est accordée à la formation continue orientée sur la pratique. Elle dispense un enseignement portant sur ce qui est vraiment pertinent dans la vie professionnelle quotidienne. «L'essentiel est l'intérêt pour la matière et l'objectif de permettre aux participants à la formation d'appliquer de nouvelles technologies», témoigne Hansrudolf Staub.

**«Stagner, c'est la régression. Sans perfectionnement ni formation permanente, on ne peut pas diriger une entreprise. Vous devez investir quelque chose. Au final, le bénéfice est grand pour l'entreprise et le personnel.»**

*Norbert Büchel, directeur de la société Elektro Nottwil AG, Nottwil*

Feller suit l'air du temps et développe de nouvelles méthodes d'enseignement. En complément à la formation pratique sur place, les participants ont la possibilité d'accéder au matériel didactique de Feller sous forme numérique afin de poursuivre leur formation, indépendamment du moment et du lieu. «Il s'agit d'une formation «Blended Learning» et cela profite aussi aux entreprises très sollicitées qui ont du mal à envoyer leurs collaborateurs suivre une formation classique», explique Björn Helfer, formateur chez Feller.

Feller établit de toutes nouvelles références avec le parcours d'apprentissage numérique pour Wiser by Feller. Les installateurs électriciens peuvent découvrir en numérique le système innovant et apprendre à le mettre en œuvre de manière autonome.

**«L'apprentissage numérique peut faire gagner du temps, car inutile de se déplacer à Horgen. Néanmoins, l'échange direct et l'application concrète de ce qui a été appris sont également des éléments importants. Cela devrait toujours faire partie de toute formation.»**

*Fabio Maissen, directeur de la société Maissen Elektroplanungen AG, Pontresina*

Découvrez dès aujourd'hui notre parcours d'apprentissage numérique sur [feller.ch/wisernumerique](https://feller.ch/wisernumerique). Nous sommes impatients de façonner l'avenir avec vous!



Björn Helfer, responsable du parcours d'apprentissage numérique.

**Parcours d'apprentissage numérique: Wiser by Feller**  
Les modules d'apprentissage numérique vous feront découvrir les bases de la technologie Wiser de Feller et vous apprendrez à les appliquer pour accompagner vos clients de manière optimale vers l'habitat intelligent.

[feller.ch/wisernumerique](https://feller.ch/wisernumerique)

# Wiser by Feller.

Numérise les résidences.



L'habitat analogique, est-il toujours d'actualité? Cette question est légitime, maintenant que les applications mobiles se sont imposées comme des aides dans toutes les situations, que les téléviseurs intelligents sont depuis longtemps la norme et que le télétravail gagne en importance comme modèle de travail. Car le fait est, qu'avec l'essor actuel de la numérisation, la maison connectée gagne également en attractivité. Les exigences en matière d'habitat évoluent. De nos jours, toujours plus de gens souhaitent vivre dans des lieux intelligents et efficaces en énergie, qui offrent un haut degré de sécurité et de confort. Avec les technologies numériques, une multitude de nouvelles perspectives s'offrent à nous pour une maison intelligente. Il est essentiel que les applications Connected Home soient rapides, extensibles et évolutives et qu'elles puissent également être utilisées facilement à distance. Ce sont précisément les avantages qui rendent Wiser by Feller si convaincant.

### Nouvelles opportunités commerciales

L'acceptation croissante des applications en réseau dans l'environnement résidentiel offre aux professionnels de nouvelles opportunités commerciales que Wiser by Feller permet d'exploiter facilement. En effet, le système s'inspire des habitudes de travail des planificateurs et des installateurs, c'est-à-dire que pour eux, tout s'effectue comme d'ordinaire dans leur quotidien professionnel. Avec Wiser by Feller, toute la mise en œuvre technique peut être réalisée de manière efficace, en particulier pour les nouveaux bâtiments. Tout ce qui est nécessaire est un câble T supplémentaire, qui est tiré au câblage avec les conducteurs L et N. Ce fil de communication, dénommé K+, connecte tous les appareils Wiser et rend superflus les coupleurs de signaux et autres appareils du système dans le distributeur. De même, la configuration et la mise en service sont vraiment simples. Les réglages de base des petits éléments, comme la combinaison des stations principales et secondaires, sont rapidement effectués à l'aide d'un aimant. L'appli eSetup de Wiser qui permet de régler les affectations de pièces, des scènes et des configurations d'appareil est recommandée pour les plus grands objets.

Wiser by Feller convainc autant les spécialistes que le grand public.

Lisez tous les avantages de la solution innovante Connected Home ici:

[feller.ch/wiser](https://feller.ch/wiser)

En lançant Wiser by Feller, les créateurs de Horgen ont défini de nouvelles références pour les installations électriques numériques. Les propriétaires particuliers d'immeubles, les entreprises de construction de logements et les résidents eux-mêmes en profitent – tous bénéficient d'une solution Connected Home sécurisée, efficace et pratique, qui se pilote via une application et offre toutes les conditions nécessaires au devenir du marché de l'habitat numérique.

### L'innovation vient de Horgen

Il est désormais connu d'un large public que toutes les phases décisives de la fabrication des produits de qualité Feller soient réalisées sur des installations de production ultra ultramodernes au siège social à Horgen. On parle beaucoup moins, en revanche, de l'infrastructure globale de Recherche et Développement. Elle a, elle aussi, pris son essor, il y a plus de 111 ans, avec la création de l'entreprise à Horgen. Elle a également bénéficié de son appartenance à Schneider Electric, la marque mondiale, et de la numérisation rapide dans tous les domaines de la vie privée et commerciale.

«Les premières approches conceptuelles pour Wiser by Feller sont apparues pendant le lancement de zeptrionAIR. On avait déjà constaté à l'époque que zeptrion ne pouvait pas évoluer comme système dans le monde de l'IdO.»

*Jürg Sprecher, directeur R&D, Feller SA*

### Avec clairvoyance

Il n'est pas étonnant que les développeurs de chez Feller aient reconnu le potentiel de la numérisation et de l'Internet des objets, pour tous les domaines de l'habitat, et qu'ils l'aient pris très tôt au sérieux. Le fait que l'horizon s'étendait bien au-delà de la domotique classique et qu'il ait été possible d'intégrer des aspects liés à l'électronique grand public, à la communication ou à l'approvisionnement en énergie, devait s'avérer déterminant pour la démarche. Dès le début du processus d'innovation, est née l'idée de développer une plate-forme capable de tirer parti des possibilités de numérisation et de surmonter les limites du système zeptrion d'alors. Entre autres, la simplicité pour toutes les cibles et une évolutivité maximale grâce à un système ouvert, étaient des aspects primordiaux.

### Pour toutes les cibles

Au cours des études préliminaires, différentes solutions ont été examinées et validées sur la base d'un profil d'exigences rigoureuses. Ce profil comportait en particulier des critères concernant tous les groupes cibles impliqués, à savoir: des considérations

portant sur une production efficace et sûre, ainsi que sur les exigences des planificateurs, des installateurs et des résidents. Par exemple, une approche techniquement prometteuse basée sur la fibre optique plastique (POF) a été rejetée pour la seule raison qu'elle aurait compliqué les habitudes des installateurs du fait des travaux d'épissure nécessaires.

**«Au début, comme toujours, les idées ne manquaient pas. Le projet s'est concrétisé au cours des études préliminaires, des brainstormings et lors du développement du produit proprement dit. Le K+ Bus et les appareils étaient au centre des priorités dès le début.»**

*Jakob Fritsche, Electronics, Technical Manager, Feller SA*

En fait, les responsables du développement à Horgen ont été confrontés à une tâche difficile. D'une part par ses dimensions, car Wisier by Feller devait devenir le plus grand projet électronique jamais réalisé, d'autre part par sa grande complexité technique. En outre, plusieurs nouvelles technologies (IdO, cloud et applis) ainsi que diverses solutions logicielles ont été déployées tout au long du processus de développement, de test et de fabrication. Et l'équipe de développement était en conséquence très diversifiée. Elle réunissait aux côtés des spécialistes de Horgen

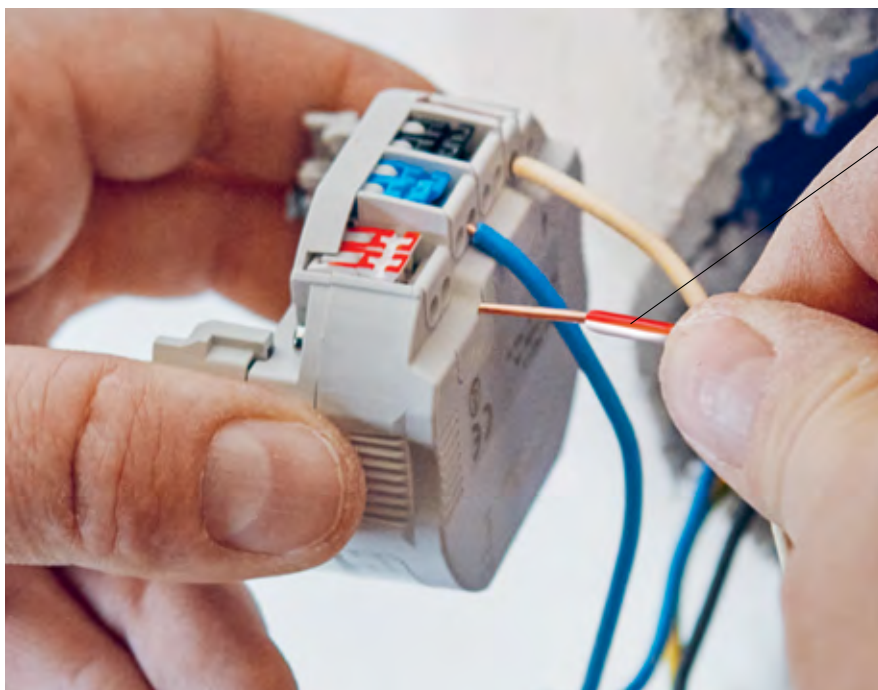
des spécialistes du groupe ainsi que des externes.

Fruit de l'engagement, de la passion et de la persévérance, Wisier by Feller a permis de réaliser un système Connected Home parfaitement équipé pour gérer l'avenir et ses mutations dans le domaine résidentiel.

#### Parfait pour les locations

Pour couvrir l'ensemble du marché de la construction résidentielle, il était clair dès le départ que la nouvelle solution Connected Home devait pouvoir être implémentée dans les maisons comme dans les logements en location. Des exigences appropriées en matière d'évolutivité et d'extensibilité faisaient donc également partie du profil du produit. Aujourd'hui, Wisier by Feller s'applique de la solution autonome pour des pièces individuelles au système de confort intelligent. En outre, avec la fonction de réinitialisation, un changement de locataire se résout en toute simplicité. Comme Wisier by Feller dispose d'interfaces API (Application-Programming-Interface) ouvertes, il sera à l'avenir également possible de piloter des appareils Wisier via des systèmes tiers. Par exemple, les sociétés de gestion immobilière pourront proposer leurs propres services à leurs locataires. Cela donnera un élan significatif à la transformation numérique dans la construction résidentielle suisse (PropTech). Le secteur de l'immobilier en est venu aux mêmes conclusions dès 2020 et a récompensé Wisier by Feller par le «NZZ Trend Radar Award».

Pour les créateurs de Horgen, Wisier by Feller est le système du futur. Feller investit continuellement dans le développement de Wisier by Feller afin qu'il puisse évoluer parallèlement aux nouvelles exigences. Un autre avantage de Wisier est que les nouvelles fonctions seront facilement et rapidement disponibles via les mises à jour logicielles.



# K+

Câblage habituel avec seulement un fil de communication K+ (fil T normal) rouge et blanc supplémentaire



[feller.ch/wiser](https://feller.ch/wiser)



*Gauche:*  
**Jürg Sprecher**  
directeur R&D, Feller SA

---

*Droite:*  
**Jakob Fritsche**  
Electronics, Technical Manager,  
Feller SA

---

*Photos: Sandro Diener,  
Ergonom AG*

# Test réussi.

Le succès total.



L'appli Wiser eSetup by Feller permet de configurer facilement toute une installation.

Comme la valeur réelle d'une innovation ne se confirme que dans la pratique, Feller a procédé à un échange intensif d'idées avec les professionnels «sur le front» pendant le développement de Wiser by Feller. Ce fut ainsi le cas de Werner Livers, propriétaire de la société Electro Livers à Schluein, dans les Grisons. Il a été parmi les premiers à installer le nouveau système dans un bâtiment neuf et à le mettre en service.

Albert Cadalbert et Werner Livers, le propriétaire de la société Electro Livers à Schluein, dans les Grisons, sont parmi les premiers à avoir installé et mis en service Wiser by Feller dans une construction nouvelle.



**M. Livers, vous avez été l'un des premiers installateurs à mettre en service une solution Wiser by Feller. Quelles sont pour vous les qualités les plus remarquables?**

Sans aucun doute le fait que nous n'avons pas de surcroît de travail ni à la planification, ni lors de l'installation, comparé à une solution conventionnelle. La mise sous gaine s'opère tout à fait normalement, comme nous en avons l'habitude, et grâce à l'approche par fils T de Wiser by Feller, le câblage est également fort simple.

**Vous voulez dire le fil K+. L'idée fait-elle ses preuves dans la pratique?**

Il est possible de tirer le fil K+ avec le reste des fils et de le raccorder dans les dérivations. Un autre côté pratique est le marquage rouge-blanc facilement repérable. Comme ça, on voit le fil sans chercher. Une installation vraiment très simple.

**Et votre expérience lors de la mise en service, comment fut-elle? Vous vous êtes servi de l'appli Wiser eSetup?**

Elle est relativement simple. Une fois que vous vous êtes penché un peu sur la structure et les fonctions de l'application et que vous l'utilisez régulièrement, en peu de temps, la manipulation n'est plus un défi.

**Comment évaluez-vous la maturité commerciale?**

Dans le domaine domestique, les maîtres d'ouvrage apprécient ce confort supplémentaire qu'ils peuvent facilement augmenter avec les différentes possibilités de mise en réseau numérique. C'est là certainement que le haut degré de flexibilité de Wiser by Feller s'impose. Les souhaits du client peuvent ainsi être satisfaits très simplement.

**Y a-t-il des questions ou des réticences de la part du maître d'ouvrage auxquelles vous êtes confronté en tant qu'électricien?**

Le facteur coût est bien sûr toujours sujet à discussion. Cela ne signifie pas nécessairement que l'on cherche en priorité la solution la moins chère possible. Il est très important de savoir que l'utilisation est simple et que le système ne risque pas de tomber en panne.

### Voit-on se dessiner les fonctions que les maîtres d'ouvrage rechercheront particulièrement dans le secteur de la domotique?

La commande centrale est certainement un point très important pour faire fonctionner l'éclairage et les stores dans toute la maison en une seule action. Et bien sûr, les scènes personnalisées qui peuvent être programmées. La simulation de présence est très demandée dans les appartements de vacances et, de manière générale, nous constatons que la gestion de l'énergie (avec les voitures électriques et le photovoltaïque) est un sujet majeur.

### Y a-t-il des améliorations que vous souhaiteriez?

Des interrupteurs d'une plus petite profondeur de montage seraient certainement une bonne chose pour les installations apparentes ou les boîtes d'encastrement déjà en place. De plus, nous nous réjouissons bien évidemment de l'ajout d'autres fonctionnalités sous peu.

### Dans quels domaines pensez-vous que Wiser by Feller est particulièrement fort?

Sans hésiter, dans le domaine domestique. Qu'il s'agisse de rénovation ou de construction neuve, Wiser by Feller permet d'augmenter considérablement le confort pour une charge de travail absolument modérée.



Quelques actions suffisent pour effectuer les réglages de base avec l'aimant.

[wiser.feller.ch](http://wiser.feller.ch)





# Conseil d'installation: le tutoriel Wiser by Feller

La nouvelle solution Connected Home de Feller se caractérise notamment par des procédures simples qui s'inspirent du travail habituel de la planification à la mise en service. Si vous avez tout de même des questions, les tutoriels pratiques de Feller vous apporteront rapidement la bonne réponse. Toutes les questions pertinentes sont abordées de manière claire dans de courtes vidéos qui peuvent être facilement visualisées n'importe où sur un smartphone ou une tablette.



Il suffit de scanner le code QR pour accéder à tous les tutoriels Wiser by Feller sur votre smartphone.

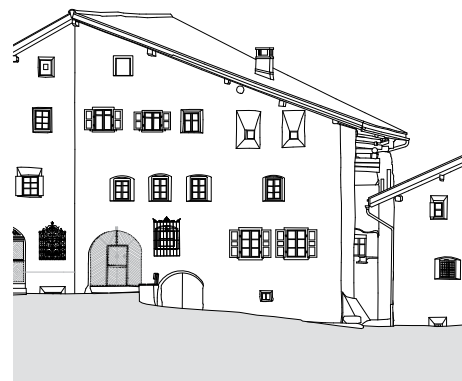
## Tous les tutoriels Wiser by Feller sur YouTube

1. Contrôle du câblage et de la communication par aimant
2. Liaisons des stations principales et secondaires par aimant
3. Configuration de scènes par aimant sans fonctionnalité WLAN
4. Réglage de l'éclairage des touches par aimant
5. Réglages de variateurs par aimant
6. Suppression de toutes les liaisons d'un appareil avec l'aimant
7. Réinitialisation d'une installation à la configuration d'usine par aimant
8. Réinitialisation d'un appareil WLAN à la configuration d'usine

# La force de la construction.



La rénovation d'une maison d'Engadine à Latsch dans les Grisons, classée monument historique, a permis la réalisation d'un ouvrage donnant des impulsions décisives à l'image du village. Ce projet réussi vient non seulement ajouter un nouveau chapitre à l'histoire de ce bâtiment de 350 ans d'existence, il constitue également un signal positif pour l'avenir, avec son rayonnement dépassant les frontières nationales, grâce à l'alliance d'une architecture de qualité et d'une technologie de pointe.



FELIX PARTNER Architektur und Design est un groupe d'entreprises dirigé par ses propriétaires. Il a vu le jour en 1997 et est actif dans les domaines de l'architecture, du développement de projets, du design et de l'investissement. [felixpartner.com](https://www.felixpartner.com)





Le cadre de cette maison historique engadinoise ne saurait être plus typique. Retiré dans la vallée de l'Albula, entouré de montagnes impressionnantes et sur fond de forêts et de prairies, se dissimule le village de montagne de Latsch. À la lisière sud du petit village, les visiteurs découvriront un mas splendide. De par son aspect extérieur et les matériaux utilisés, il se fond tout naturellement dans le tableau local. Mais si on y regarde de plus près, on remarque une architecture ultramoderne et la mise en œuvre de technologies d'avenir.

C'est cette alliance de tradition et de modernité qui a inspiré FELIX PARTNER Architektur und Design pour rénover ce bâtiment. D'une part, le tissu bâti, développé et vécu au cours des siècles, et de l'autre, la nouvelle architecture appliquée à dessein et qui part à la rencontre de la tradition avec le plus grand



**Une question souvent posée: «une décision en toute connaissance de cause»**

Les produits Feller de la gamme STANDARDdue ont été utilisés dans tout le bâtiment pour l'installation électrique. FELIX PARTNER explique l'idée qui a conduit à cette décision:

«Il s'agit d'un bâtiment historique présentant beaucoup de substance structurelle des siècles passés. Nous voulions absolument transposer ce patrimoine dans le présent et le placer dans un bâtiment durable et d'une grande portée. C'est donc en toute connaissance de cause que nous avons décidé d'utiliser STANDARDdue de Feller, un produit de haute qualité au design intemporel et une gamme complète offrant un maximum de fonctionnalités.

Tout le bâtiment est fortement marqué par des matériaux soigneusement sélectionnés et des tons de couleur subtils. L'un d'eux est le noir. Nous l'avons appliqué en différents endroits, pour les balustrades, les éclairages et les robinetteries.

Il est donc logique que nous ayons également opté pour la version noire de STANDARDdue. Et ce délibérément, avec des interrupteurs et des prises utilisés de manière très ciblée dans les espaces respectifs. Tout dans le style du bâtiment, ce qui démontre que le design peut ne pas être une fin en soi, mais un moyen de parvenir à ses fins.»

[feller.ch/standarddue](https://feller.ch/standarddue)



respect et en lui rendant hommage par de nombreux détails. Outre la sobriété du béton brut, on a fait appel à beaucoup de bois provenant des forêts de mélèzes locales, au verre et à l'acier noir.

Le choix des artisans a également été très méticuleux. Chaque fois que cela fut possible, des spécialistes de la région ont été choisis afin de tenir compte de la valeur ajoutée dans la région et de contribuer à la prospérité locale. Pour ces spécialistes, ce projet de construction représentait un défi particulier à bien des égards. Avant tout, le béton brut largement utilisé nécessitait la plus grande précision et un travail particulièrement soigné lors de la planification des conduits et du câblage. Aujourd'hui, les nombreux éléments en béton brut réussis témoignent du résultat plus qu'heureux de ce défi.

Pour l'approvisionnement en énergie, FELIX PARTNER Architektur und Design a misé sur les dernières technologies et réalisé un bâtiment avec photovoltaïque, thermie solaire et sondes géothermiques, qui se caractérise par un bilan énergétique nul. FELIX PARTNER Architektur und Design défend résolument l'idée que tout bâtiment doit aussi assumer la fonction d'une centrale. En parfaite union avec le charme subtil de la bâtisse, seuls les produits Feller de la gamme STANDARDdue ont été utilisés pour l'installation électrique.

Photos avec l'aimable autorisation de:  
Thomas Aus der Au [bildbau.ch](https://bildbau.ch)

**EUROPEAN  
SOLARPRIZE  
WINNER  
2020**

Click &amp; win!

# Wiser by Feller à la carte.

Wiser by Feller est la solution domotique qui vous permet de faire profiter facilement vos clients des opportunités de la numérisation et de l'habitat connecté.

En plus des caractéristiques techniques exceptionnelles pour appartements et maisons, vous serez particulièrement frappé par le fait que Wiser by Feller s'intègre facilement dans vos habitudes de travail. Ainsi, vous disposez d'une solution évolutive d'avenir, avec laquelle tout reste comme avant, de la planification à l'installation.

Répondez correctement aux trois questions de notre concours et, avec un peu de chance, gagnez l'un des trois packs surprises pour réussir votre initiation à la solution Connected Home Wiser by Feller. Votre colis contient le fil K+, un aimant pour la mise en service et deux appareils (station principale et station secondaire, dont un compatible WLAN sur demande) de votre choix.



Cliquer et  
participer!

[feller.ch/concours](https://feller.ch/concours)

Répondez aux trois questions du concours sur notre site web.  
La date limite d'envoi est fixée au **31.1.2022**.

**Nous vous souhaitons bonne chance!**  
Votre Feller SA



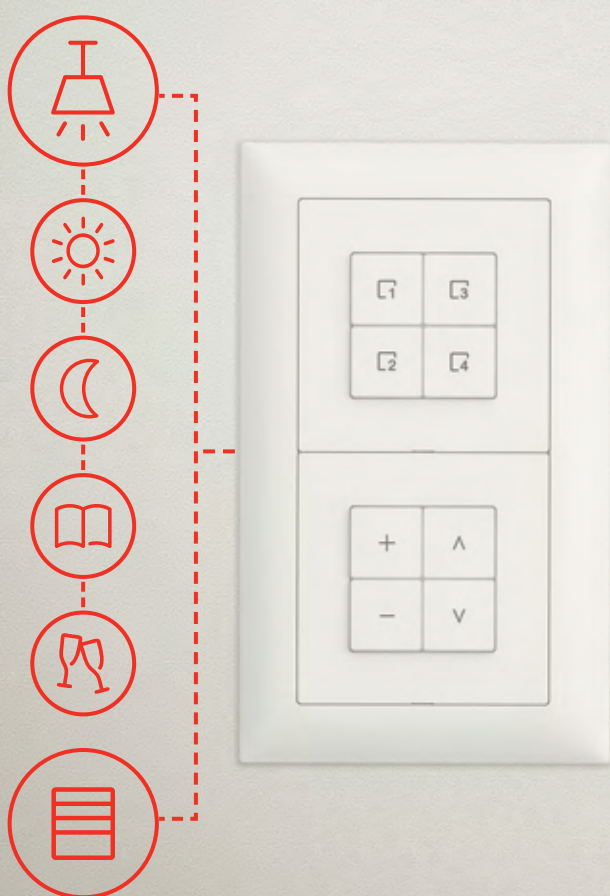
**Conditions de participation au concours Prix:** Le prix sera tiré au sort parmi tous les participants. Le gagnant sera personnellement informé. **Participants:** sont exclus du concours tous les collaborateurs de Feller SA et Schneider Electric (Suisse) SA. Chaque participant ne peut envoyer qu'une seule réponse. Plusieurs collaborateurs d'une même société peuvent participer au concours. **Cadre légal:** le tirage au sort n'est pas public. Le concours ne fera l'objet d'aucune correspondance. Tout recours juridique est exclu.

**Mentions légales Éditeur et rédaction:** Feller SA, Bergstrasse 70, 8810 Horgen  
**Direction de rédaction:** Cello Duff, [info@feller.ch](mailto:info@feller.ch), [feller.ch](http://feller.ch)  
**Conception:** gestalten AG, Zurich, **Impression:** Brüggl Medien, Romanshorn

# Simplement

planifier  
installer  
configurer

## Wiser by Feller



**L'avenir de Connected Home commence aujourd'hui.**

De l'éclairage à la domotique complète. Une planification facile, une installation rapide et évolutive.

Pour en savoir plus sur Wiser by Feller, consultez le site

[feller.ch/wiser](https://feller.ch/wiser)

*Feller*  
by Schneider Electric

