

# Funktaster EnOcean 4121.1.S / 4121.2.S

## Installationsanleitung

### Verwendungszweck

Der Funktaster EnOcean ist ein batterieloser, wartungsfreier Funktaster zur Ansteuerung von EnOcean-Empfängern (z.B. Licht und/oder Storen). Er ist universell einsetzbar und kann mehrere Empfänger ansteuern. Mit Hilfe von entsprechenden Gateways kann er auch in Bussystemen wie KNX (z.B. via spaceLynk) oder BACnet integriert werden.

Der eingebaute elektrodynamische Energiegenerator erzeugt bei jeder Wippenbewegung die für den Sendebefehl notwendige Energie. Somit ist der Funktaster frei positionierbar und kann ohne weiteres Zubehör mit den mitgelieferten tesa Powerstrips® auf glatten Oberflächen wie Glas oder Holz aufgeklebt oder direkt auf die Wand geschraubt werden. Mit Hilfe eines nächstgrösseren neuen Abdeckrahmens (muss separat bestellt werden) kann auch eine bestehende Installation erweitert werden (Retrofit-Kombination).

### Einlernen

Der Funktaster EnOcean wird manuell durch ein einfaches Verfahren auf den Empfänger ein- und ausgelernt. Jeder Wippenhälfte kann am Empfänger eine Funktion mit verschiedenen Parametern zugeordnet werden. Lesen Sie dazu die entsprechende Anleitung des Empfängers. Beachten Sie, dass gewisse Empfänger für den Einlernvorgang einen maximalen Abstand vorgeben, der kleiner ist als die unten angegebene Reichweite.

### Sicherheitsvorschriften

**⚠️ WARNUNG**  
**Lebensgefahr durch elektrischen Schlag**  
 Der Funktaster darf niemals an Niederspannung (230 V AC) angeschlossen werden.  
 Eine nicht fachgerechte Montage in einer Umgebung mit Niederspannungserzeugnissen (230 V AC) kann schwerste gesundheitliche oder materielle Schäden verursachen.

**👤** Das Gerät sollte nur von einer sachverständigen Person (Elektrofachkraft) gemäss NIV montiert, angeschlossen oder entfernt werden.

**i** Diese Anleitung ist Bestandteil des Produkts und muss beim Endkunden verbleiben.

### Technische Daten

Schutzart	IP20, Einbau trocken
Umgebungsbedingungen:	
- Betriebstemperatur	-20 °C bis +60 °C
- Lagertemperatur	-20 °C bis +60 °C
- Feuchtigkeit	5–95% RH, nicht kondensierend
Spannungsversorgung	elektrodynamischer Energiegenerator
Funktechnologie	EnOcean, 868 MHz
Datenübertragungsrate	125 kbit/s
EnOcean Equipment Profile (EEP)	F6-02-xx
EnOcean Modul	PTM 215
Lebensdauer	typ. 10 <sup>5</sup> Betätigungen bei 25 °C geprüft nach EN 60669
Betätigungskraft	max. 9 N

### Reichweite

Die Signalstärke der Funksignale nimmt mit zunehmender Entfernung zwischen Funktaster und Empfänger ab. Sie ist vom Montageort, von den örtlichen Gegebenheiten sowie den eingesetzten Baumaterialien abhängig.

Richtwerte für die zu erwartende maximale Reichweite:

Sichtverbindung	30 m in Gängen, bis zu 100 m in Hallen
Gipskarton, Holz (trocken)	30 m (max. 5 Wände)
Mauerwerk	20 m (max. 3 Wände)
Stahlbeton	10 m (max. 1 Wand/Decke)
Wärmeisolierte Fenster	5 m (max. 1 Fenster)

Weitere Einschränkungen:

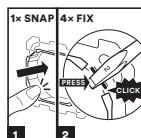
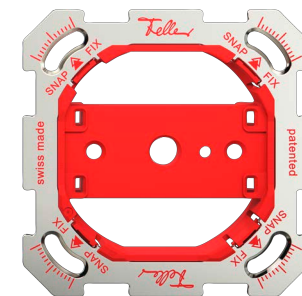
- Montieren Sie den Funktaster nicht in der unmittelbaren Nähe von Metallgegenständen oder Materialien mit Metallbestandteilen.
- Montieren Sie den Funktaster nicht in Bodennähe.
- Der Mindestabstand zu Geräten, die ebenfalls hochfrequente Signale aussenden, z.B. Computer, Audio- und Videoanlagen, EVGs für Leuchtmittel, sollte 0,5 m betragen.

### Installation

#### UP-Installation / Kombinationen

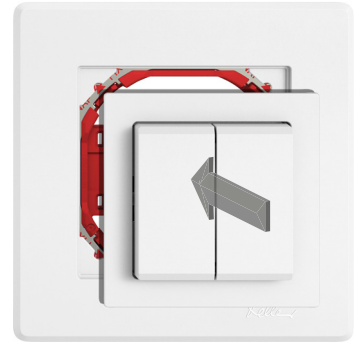
**⚠️ WARNUNG**  
**Lebensgefahr durch elektrischen Schlag**  
 Die Installation des Geräts in Kombination mit einem Niederspannungsgerät (Netzanschluss) nur dann durchführen, wenn elektrische Spannungsfreiheit sichergestellt ist. Installation auf Spannungsfreiheit überprüfen.  
 Die Installation ist nach der geltenden NIN vorzunehmen.

1. Montieren Sie die mitgelieferte Befestigungsplatte.



[feller.ch/snapfix](http://feller.ch/snapfix)

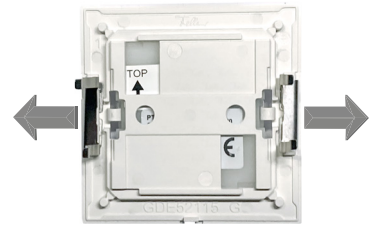
2. Setzen Sie den Apparat zusammen mit dem Abdeckrahmen (mit dem Feller Logo unten rechts) so auf die Befestigungsplatte auf, dass die Haltefedern in die Schlitzle der Halter zu liegen kommen.



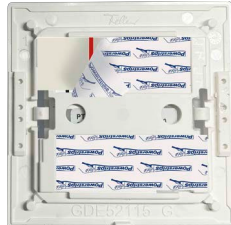
3. Schieben Sie den Apparat bis zum Einrasten der Haltefedern ein.

### Kleben mit tesa Powerstrips®

1. Reinigen Sie die Oberfläche gründlich mit einem staubfreien Tuch.
2. Entfernen Sie die zwei Haltefedern.



3. Entfernen Sie auf einer Seite das Deckpapier bei den tesa Powerstrips® und kleben Sie sie auf die Rückseite des Apparats. Drücken Sie sie für 5 s kräftig an.

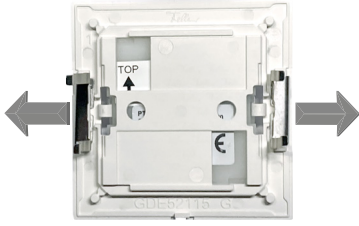


**i** Achten Sie auf die korrekte Ausrichtung des Apparats. Rückseite: Pfeil für oben; Vorderseite: Markierung "0" des Funkmoduls oben.

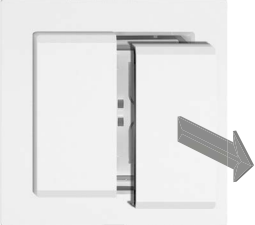
4. Entfernen Sie das andere Deckpapier und drücken Sie den Apparat zusammen mit dem Abdeckrahmen (mit dem Feller Logo unten rechts) an die Wand. Drücken Sie ihn ebenfalls für 5 s kräftig an.

## Schrauben

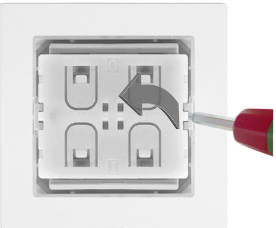
1. Entfernen Sie die zwei Haltefedern.



2. Heben Sie die Wippen vom Funktaster ab.



3. Lösen Sie mit Hilfe eines Schraubendrehers Gr. 1 das Funkmodul vorsichtig aus dem Gehäuse heraus.



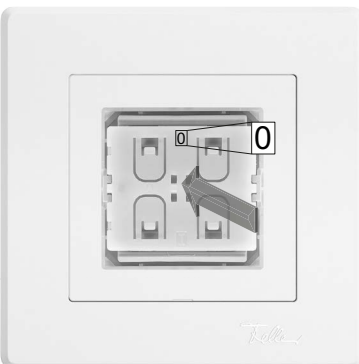
4. Benutzen Sie das Gehäuse als Schablone und markieren Sie die Bohrlöcher.



### WARNUNG Lebensgefahr durch elektrischen Schlag

Vergewissern Sie sich, dass Sie nicht an einem Ort bohren, wo sich hinter dem Verputz elektrische Verdrahtungen oder Rohre etc. befinden.

5. Bohren Sie bei den Markierungen die entsprechenden Löcher (Ø 5 mm für Dübel).
6. Setzen Sie die mitgelieferte Metallplatte in das Gehäuse ein.
7. Befestigen Sie das Gehäuse zusammen mit dem Abdeckrahmen (mit dem Feller Logo unten rechts) mit Senkschrauben Ø 3 mm an der Wand. Achten Sie auf die korrekte Ausrichtung.
8. Setzen Sie das Funkmodul wieder in das Gehäuse ein. **Achten Sie darauf, dass die Markierung "0" oben ist.**



9. Setzen Sie die Wippen wieder auf.

## Retrofit-Kombination

Mit Hilfe eines neuen nächstgrösseren Abdeckrahmens (muss separat bestellt werden) können Sie eine bestehende Installation (ohne Einlasskasten) erweitern.



### WARNUNG Lebensgefahr durch elektrischen Schlag

Die Installation des Geräts in Kombination mit einem Niederspannungsgerät (Netzanschluss) nur dann durchführen, wenn elektrische Spannungsfreiheit sichergestellt ist. Installation auf Spannungsfreiheit überprüfen.

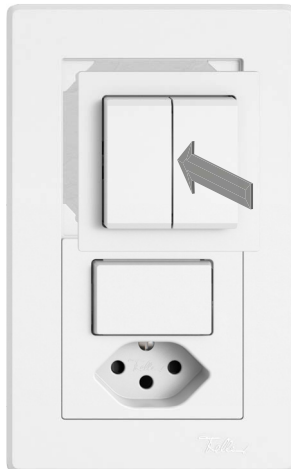
1. Entfernen Sie das Abdeckset des installierten Apparats, in diesem Beispiel die Abdeckung einer Kleinkombination.



2. Wechseln Sie den Abdeckrahmen mit dem neuen, nächstgrösseren Abdeckrahmen aus (mit dem Feller Logo unten rechts) und montieren Sie das Abdeckset des Apparats wieder.



3. Kleben oder schrauben Sie den Funktaster an die Wand (siehe Vorderseite).



## Inbetriebnahme

Die Inbetriebnahme des Funktasters für EnOcean ist abhängig vom anzusteuenden Empfänger. Lesen Sie dazu die entsprechende Anleitung des Empfängers.

## Reinigung und Pflege

Reinigen Sie die Oberfläche mit einem nebelfeuchten Tuch (Vorteil Microfaser). Für besonders hartnäckige Flecken kann ein leichtes, nicht scheuerndes Reinigungsmittel, z.B. Spülmittel, verwendet werden.



### ACHTUNG:

Verdüner, Aceton und Toluol dürfen nicht verwendet werden. Ihre Anwendung kann zu Versprödung und Rissbildung führen.

## Entsorgung



### Nicht in den Abfall

Entsorgen Sie Feller Erzeugnisse gemäss den örtlichen Bestimmungen für Elektro-/Elektronikmaterial.